

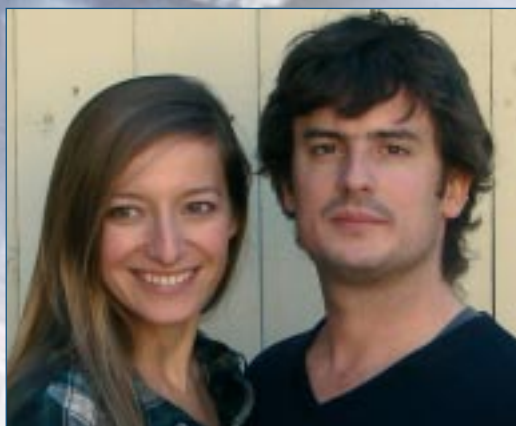
## Les résultats de la 9<sup>e</sup> session en France 6 - Les projets cités

### REIMS / Chaussée Saint-Martin "Densité Végétale"

Cyril DESROCHE,  
architecte (France), 32 ans  
Caroline BINACHON,  
architecte (France), 30 ans

15, rue Jean Macé  
75011 Paris - France  
Tél. : 01 40 32 64 69

E-Mail : binachondesroche@hotmail.com



#### L'AVIS DU JURY

Le projet "Densité végétale" développe selon leurs logiques respectives tout en les articulant avec finesse trois composantes de la ville contemporaine : l'habitation, le jardin (la nature) et la voiture (la mobilité).

Ce projet tire sa force de l'idée de ne pas créer une hiérarchie entre un grand espace public, un espace moyen qui pénètre dans le quartier jusqu'à la venelle et la porte d'entrée du logement.

Au contraire, il fait exister tranquillement un tissu bâti relativement homogène plutôt piéton, résidentiel, assez peu relié finalement au grand paysage.

Dans cet espace, les modes de déplacements sont doux, la vitesse très lente, les déplacements percolent jusqu'à la route, où existent des dispositifs de changements de vitesse et de rapport d'intermodalité, très savants, très subtils.

Il n'y a rien de très spectaculaire dans ce projet, rien qui saute aux yeux mais les propositions sont habiles et bien adaptées à cette requalification.

#### L'EQUIPE

De Los Angeles à Reims, il n'y a finalement qu'un pas. Un grand pas certes qui permet tout de même, dans l'esprit de Caroline Binachon et Cyril Desroche d'affiner, dans ces deux villes, leur recherche sur un système d'habitat individuel dont la métropole américaine est un véritable laboratoire. Les deux jeunes architectes ont déjà fait leurs armes. Sur des chantiers de maisons particulières ainsi que chez Jean Nouvel et aujourd'hui à Los Angeles chez Frank Gehry où ils travaillent sur le projet de la fondation LVMH à Paris. Leur modèle d'habitat suburbain, individuel ou collectif, a trouvé facilement sa place près d'une infrastructure reclassée et transformée en une plateforme multimodale, dans les faubourgs du centre-ville reimois.

#### LE PROJET

Une population toujours croissante aspire à partir habiter hors des centres-villes. La maison individuelle sur son lopin de terre fait toujours rêver et incarne souvent un objectif à atteindre.

L'analyse d'une maison classique de type lotissement permet de dégager trois éléments constitutifs majeurs : l'espace d'habitation, l'espace du jardin et l'espace de la voiture. Ces trois éléments sont indissociables et forment un système qui définit en partie la notion d'individualité dans le logement, facteur principal de ces déplacements hors des centres urbains.

La combinaison étroite de ces trois éléments est le point de départ du projet, à l'échelle de l'unité d'habitation d'une part mais également dans un cadre plus large, à l'échelle du site d'étude de Reims. La dialectique nature/bâti est donc la gageure d'une nouvelle typologie de logements denses où l'espace vert devient une donnée structurante du projet.

# Les résultats de la 9<sup>o</sup> session en France 6 - Les projets cités

URBANITE  
EUROPÉENNE  
VILLE DURABLE  
ET NOUVEAUX ESPACES  
PUBLICS

**CC 015**      **DENSITE VEGETALE**      **EUROPAN 9**      **REIMS**      **2**

**INTRODUCTION**

Le projet de densité végétale est un projet de développement durable qui vise à créer un quartier résidentiel moderne et agréable à vivre. Le projet est situé à Reims, en France, et est le résultat de la 9<sup>o</sup> session de l'Urbanité Européenne.

**LES OBJECTIFS**

Le projet a pour objectif de créer un quartier résidentiel moderne et agréable à vivre, qui respecte l'environnement et qui offre de nouveaux espaces publics. Le projet est basé sur des principes de développement durable et de qualité de vie.

**LES PRINCIPES**

Le projet est basé sur des principes de développement durable et de qualité de vie. Les principes sont : la densité, la végétation, la qualité de l'air, la qualité de l'eau, la qualité du son, la qualité de la lumière, la qualité de la vie.

**LES CARACTÉRISTIQUES**

Le projet est caractérisé par une densité élevée de logements, une végétation abondante, des espaces publics de qualité, une architecture moderne et innovante, une qualité de l'air élevée, une qualité de l'eau élevée, une qualité du son élevée, une qualité de la lumière élevée, une qualité de la vie élevée.

**LES BÉNÉFICES**

Le projet offre de nombreux bénéfices, notamment : une amélioration de la qualité de l'air, une amélioration de la qualité de l'eau, une amélioration de la qualité du son, une amélioration de la qualité de la lumière, une amélioration de la qualité de la vie, une réduction des émissions de CO<sub>2</sub>, une réduction de la consommation d'énergie, une réduction de la consommation d'eau, une réduction de la consommation de matériaux, une réduction de la consommation de produits chimiques.

**LES CONCLUSIONS**

Le projet de densité végétale est un projet de développement durable qui vise à créer un quartier résidentiel moderne et agréable à vivre. Le projet est basé sur des principes de développement durable et de qualité de vie. Le projet offre de nombreux bénéfices, notamment : une amélioration de la qualité de l'air, une amélioration de la qualité de l'eau, une amélioration de la qualité du son, une amélioration de la qualité de la lumière, une amélioration de la qualité de la vie, une réduction des émissions de CO<sub>2</sub>, une réduction de la consommation d'énergie, une réduction de la consommation d'eau, une réduction de la consommation de matériaux, une réduction de la consommation de produits chimiques.

**PHOTOGRAPHIES**

Les photographies montrent des vues différentes du projet : un bâtiment moderne avec un auvent blanc, une place publique avec des personnes, un bâtiment moderne de nuit, un bâtiment moderne avec un mur vert, et un bâtiment moderne avec un toit vert.